

A pied à Valbonnais

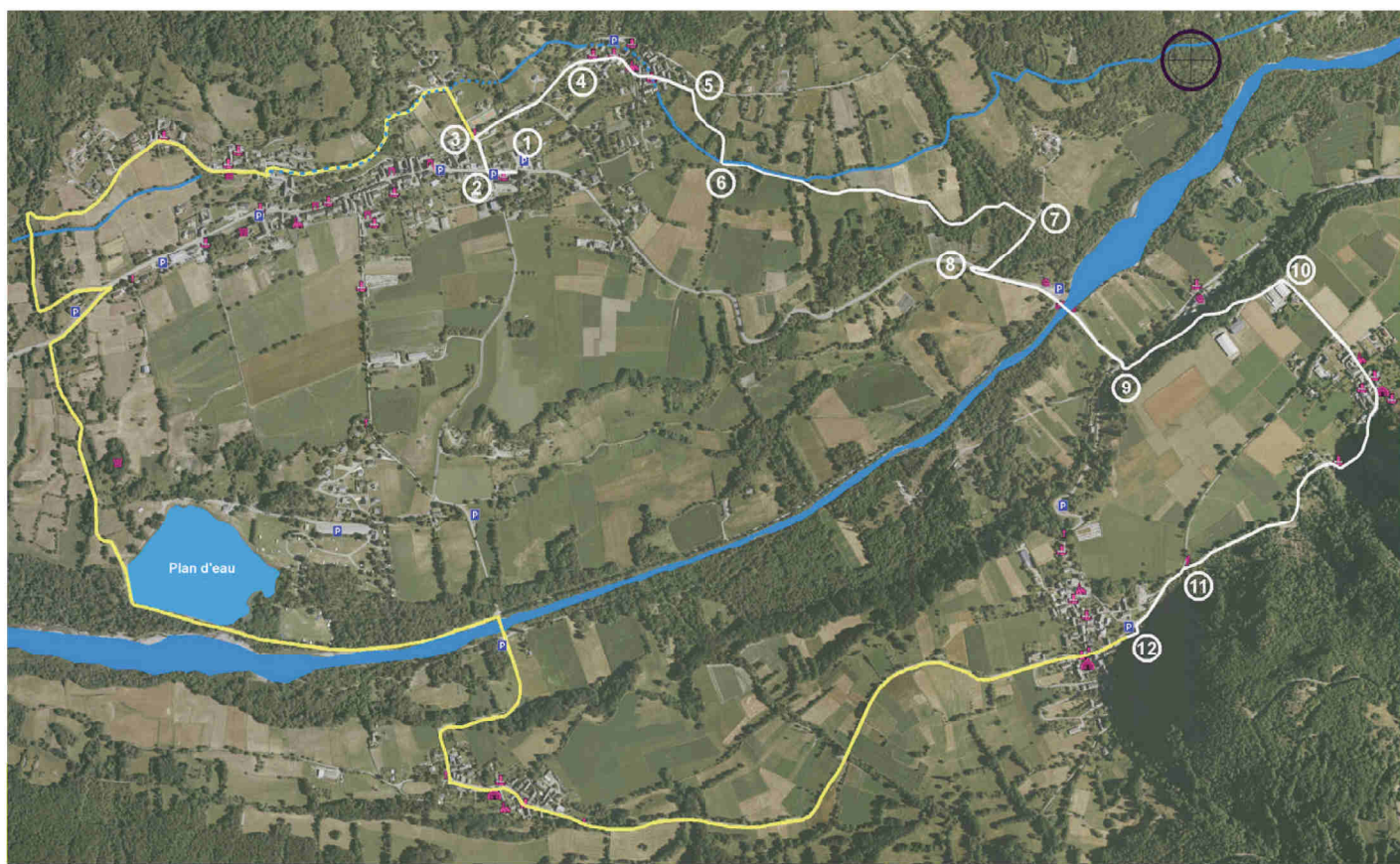
Tour des hameaux

Longueur : 4,2 km - Temps : 1h30 mn - Difficulté : aucune
mais on suit la RD 526 sur une centaine de mètres



Le Fil Conducteur vous propose dans ce numéro une balade facile qui permet de découvrir à pied la première moitié du Tour des hameaux de la commune. Pour ceux qui veulent faire le tour complet (10,2 kms en 3h30), le site web de l'association PPV <http://ppv38.pagesperso-orange.fr> (Rubrique Les chemins) le décrit sous la forme d'une carte interactive permettant de découvrir tous les monuments et ouvrages rencontrés sur le chemin.

1. Départ depuis le parking de la Supérette - Prendre sur la droite la RD 526 (Route Principale).
2. Prendre sur la droite le chemin de Siguret.
3. Prendre sur la droite le Chemin du Champ de Foire puis à gauche la route du Coiro – Vous entrez dans Péchal
4. Prendre à droite, la rue de la Pierre Luminet.
Passer devant la chapelle, la rue monte par la gauche et, après le croisement, devient rue du Guet.
5. Au croisement (croix en fer), prendre à droite le chemin pierreux (il fait face à la rue de la Cavale)
6. Prendre à gauche le chemin qui suit le Canal des Moines. Le quitter sur la droite après avoir dépassé l'endroit où le canal est en hauteur (mur de soutènement). Le chemin descend et longe des vignes dont certaines sont encore exploitées.
7. Prendre sur la droite la route chemin de Leygat qui monte au hameau de Leygat.
8. Descendre à gauche la RD526. Au niveau du virage il y a un petit parking bien connu des amateurs d'eaux vives avec les vestiges d'un four à chaux. Continuer sur la RD 526 qui traverse La Bonne par le Pont des Fayettees, remarquable pont couvert en bois.
9. Au virage à gauche de la RD526, continuer tout droit quelques mètres et prendre le chemin qui monte au hameau de La Roche.
10. Prendre à droite le chemin (goudronné) du Rocher Rond qui traverse le hameau de La Roche, avec sa petite chapelle, ses maisons en pierre, ses bassins et son four banal.
11. Continuer tout droit après avoir dépassé l'Oratoire des Angelas.
12. Après un petit raidillon, prendre sur la gauche la route du Col de Parquetout. Vous entrez dans le hameau des Angelas. Le parking à l'intérieur du virage marque la fin de la balade.



A pied à Valbonnais




Tour des hameaux (2)



Longueur : 6 km - Temps : 2 h - Difficulté : aucune

mais on suit la RD 526 avant l'entrée sur Valbonnais

Le Fil Conducteur vous propose dans ce numéro la deuxième partie du Tour des hameaux de la commune.

1. Départ parking des Angelas, à l'intérieur du virage en épingle à cheveux sur la route de Parquetout
2.  Le Hameau des Angelas (ou Engelas), en particulier la rue Saint Roch et la rue du Four, entre l'église et le haut du village, il y a pas moins de quatre bassins ou lavoirs et un four banal
3. Prendre tout droit la route des Verneys. Vous passez devant l'ancienne école des Angelas.
4.  vous arrivez aux Verneys par la route des Saulniers. Ne pas rater sa belle petite chapelle, ses trois bassins et son four banal
5. Continuer sur la route des Saulniers qui descend par la droite aux Pont des Verneys où elle traverse la Bonne.
6. Après le pont, prendre à gauche le chemin de la digue de la Bonne. Il longe le plan d'Eau de Valbonnais.
7. Prendre sur la gauche le chemin du Royer.
8. VAUT LE DETOUR : Prendre sur la droite le chemin d'accès à la Motte Castrale (Lire l'encart)
9. Reprendre le chemin du Royer jusqu'à la RD 526
10. Traverser la route pour prendre le chemin des vignes du Royer
11.  Variante par le chemin du Canal des Moines
12. Au croisement des chemins, prendre à droite le chemin des Oches, des Rattiers, du Roussillon et du Chat Sourd
13. Prendre sur la gauche le chemin des Jardins de Siguret qui suit le canal des moines (busé dans ce secteur)
14. Prendre à droite le chemin de Siguret
15. Le descendre jusqu'à la RD 526, la prendre à gauche
16. Vous atteignez l'arrivée sur le parking de la supérette



La Motte Castrale

C'était un ouvrage fortifié en bois, construit au Moyen-Âge. Il ne reste aujourd'hui que sa vaste plate-forme aménagée, aux pentes vives, nettement repérable dans le paysage. Cf. La gîazette de Valbonnais n°100.

